

¿CÓMO SE DICE?

Mi primer diccionario sobre discapacidad

PARA ALUMNOS DE PRIMARIA



PRESENTADO POR: AT&T

ÍNDICE

Capítulo 1: Cómo hablar bien sobre discapacidad

- 1.1 Cómo usar las palabras correctas.
- 1.2 Conoce las categorías de la discapacidad.
- 1.3 Mapa de las diferentes discapacidades en México.

Capítulo 2: Cómo usar bien las palabras

- 2.1 Las palabras correctas para hablar de discapacidad de la A a la Z.
- 2.3 Las palabras que no hay que usar.

Capítulo 3: De tú a tú

- 3.1 Cómo hablar con personas con discapacidad.

Capítulo 4: Información adicional.

- 4.1 Páginas web discapacidad.

¿Por qué debes leer este diccionario?

“Un mundo en el que quepamos todos es un mundo más feliz. Nuestra fiesta está en nuestras diferencias. Por eso, con este diccionario queremos ayudarte a transformar el mundo en uno en el que todas las niñas y los niños puedan cumplir sus sueños.”

Mónica Aspe,
Directora General de AT&T México



¿Qué es DISCAPACIDAD?

Es algo con lo que vives siempre y no se trata de curarlo o ir al doctor porque no es una enfermedad, como cuando te da gripa o tos.

Hay personas que no pueden hacer ciertas cosas o que les cuesta más trabajo como caminar, hablar, escuchar, ver, aprender o entender cómo se sienten otras personas. Aunque son diferentes en eso, tienen muchas más cosas en común contigo.

Por ejemplo, si a tu abuelita le cuesta trabajo caminar y necesita apoyo o si conoces a alguien que no escucha o no ve, ellos viven con una discapacidad.

¡Hay cosas que hacemos todos los días y que nunca pensamos lo difícil que puede ser para otros!

Las personas con discapacidad no viven en una isla lejos, están entre nosotros y con tu apoyo las podemos incluir.

En este diccionario encontrarás palabras y ejemplos que ayudarán a hablar, acercarte y volverte su amigo o amiga.

¡A todas les gusta jugar, como a ti!

OJO. SIEMPRE es importante decir primero que alguien es un niño, niña o persona antes de decir que tiene discapacidad.

Pero si puedes usar su nombre es mejor. Como Lucca, María, Leo o Alan.

CAPÍTULO 1: CÓMO HABLAR BIEN DE DISCAPACIDAD

Conoce los tipos de discapacidades

Las discapacidades se dividen en seis categorías o grupos:

1. Motriz.
2. Visual.
3. Auditiva.
4. Intelectual.
5. Psicosocial.
6. Neurodiversa (que incluye el trastorno del espectro autista).

1.- Discapacidad motriz

También se llama discapacidad motora o física y es la que impide el movimiento de una persona.

La discapacidad motriz puede ser permanente o temporal y existir desde el nacimiento o ser adquirida.



2.- Discapacidad visual

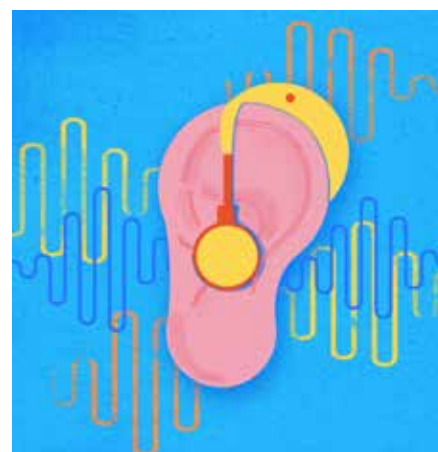
Es la disminución total o parcial de la vista.



3.- Discapacidad auditiva

La discapacidad auditiva es la ausencia total o parcial de la audición.

Hay dos tipos de personas con discapacidad auditiva: Personas sordas: tienen pérdida total o profunda de la audición. Personas hipoacúsicas: tienen una disminución de la audición. Pueden escuchar un poco.



4.- Discapacidad intelectual

Es una discapacidad que limita la capacidad de:

- Aprender
- Comprender
- Comunicarse
- Hacer actividades de la vida cotidiana como cocinar.
- Adquirir habilidades sociales como hablar con los amigos.
- Saber cómo actuar en diferentes situaciones como cuando dos personas se pelean por algo.



5. Discapacidad psicosocial

Las personas con esta discapacidad presentan situaciones emocionales difíciles. Pueden tener cambios en el estado de ánimo y crisis emocionales.

A veces tienen dificultad para hacer actividades de la vida cotidiana por lo que necesitan apoyos.



6. Discapacidad neurodiversa

Todos pertenecemos a la especie humana, sin embargo no hay dos cerebros iguales. Casi 20 de cada 100 personas tienen un desarrollo neurológico diferente. A estas personas se les llama neurodiversas o neuroatípicas.

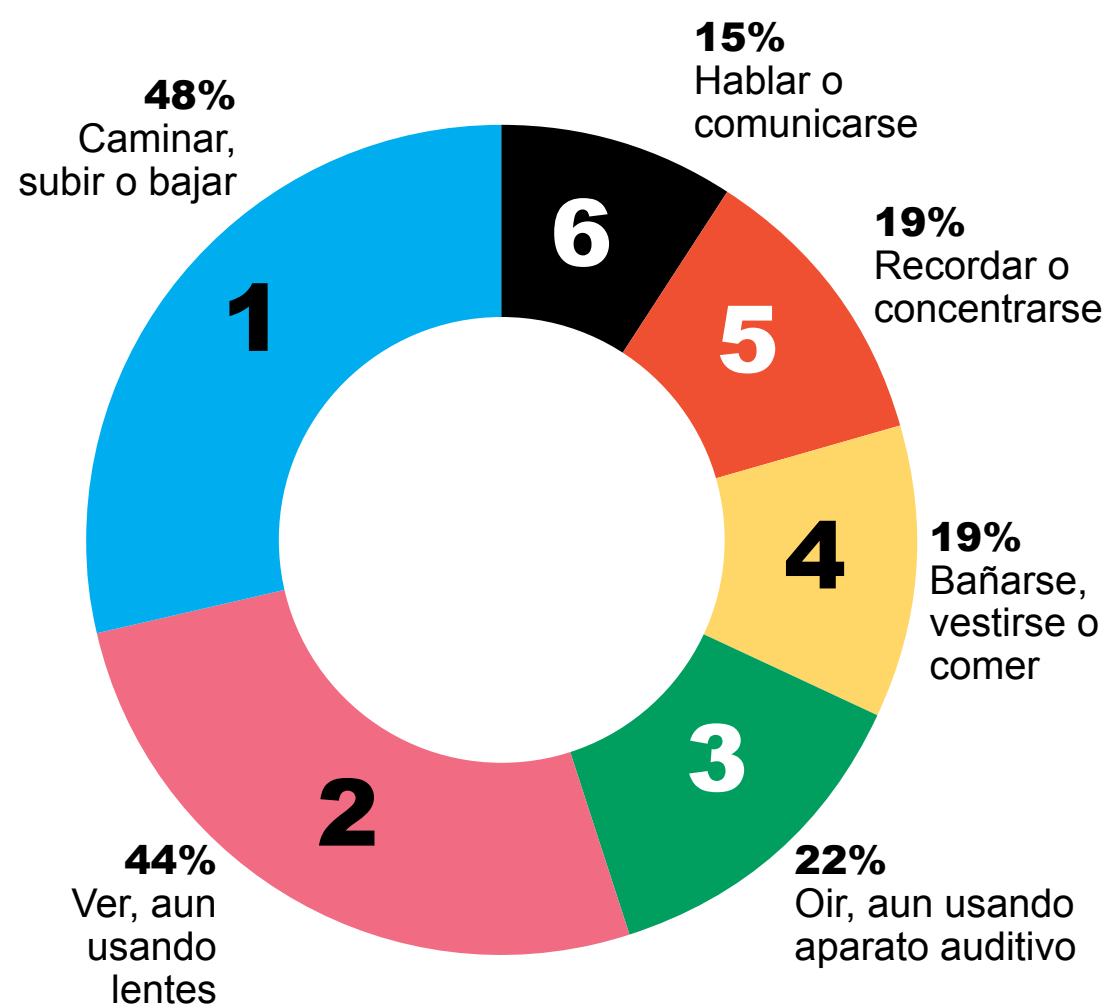
Las discapacidades neurodiversas más comunes son: Trastorno por déficit de atención con y sin hiperactividad, síndrome de Tourette, Trastorno del espectro autista o Autismo (TEA).



El mapa de las diferentes discapacidades en México

En México vivimos 126 millones de personas y dentro de este universo, hay 20.8 millones de personas que tienen alguna discapacidad o limitación. Dicho de otra manera, 16 de cada 100 mexicanos viven con alguna discapacidad.

Las principales discapacidades:



*La suma de porcentajes es mayor a 100 por la población que presenta más de un impedimento.
Fuente: Censo 2020 / INEGI

CAPÍTULO 2: CÓMO USAR BIEN LAS PALABRAS

Las palabras correctas para hablar de discapacidad de la A a la Z

Muchas veces tenemos que nombrar o hablar con un compañero o compañera con discapacidad y no sabemos cuál es la palabra o manera correcta.

En ocasiones nos preguntamos ¿Cómo tengo que decirle porque no puede hablar o caminar o se ve distinto a mí?

Este diccionario es tu mejor consejero sobre cómo usar un lenguaje positivo y correcto al hablar de personas con discapacidad y así evitar también la discriminación.



A

las personas deben de diseñarse para que cualquier persona pueda utilizarlos. Incluidas las personas con discapacidad.



Ajustes razonables

Son cambios físicos o cambios en los servicios escolares, públicos o del trabajo, que se hacen para que las personas con discapacidad puedan disfrutar de los derechos humanos y su libertad. Los ajustes razonables no son favores, son derechos de todas las personas con discapacidad.

Accesibilidad

Todas las personas con discapacidad necesitan usar objetos, medios de transporte, programas de computadora y servicios. Eso quiere decir que necesitan ser accesibles. Para ello se hacen adaptaciones y ajustes razonables.

Accesibilidad universal

Los productos y servicios que pueden usar todas

Alojamiento accesible

Son todas las características que deben tener los lugares de hospedaje para que las personas con discapacidad puedan usar sus instalaciones. **Ejemplo:** Construir rampas para las personas que usan silla de ruedas en un hotel.

Animal de servicio, de asistencia o perro guía

Son animales entrenados para ayudar a las personas con discapacidad. Algunos animales ayudan a las personas con discapacidad visual y otros ayudan como apoyo emocional para tranquilizarlas cuando algo les asusta.

Asistencia personal

Son los servicios que ayudan a una persona con discapacidad para pertenecer a la comunidad, trabajar, ser independiente y no estar aislado. En México, la mayoría de estos servicios los paga la familia de la persona con discapacidad.

Atención temprana

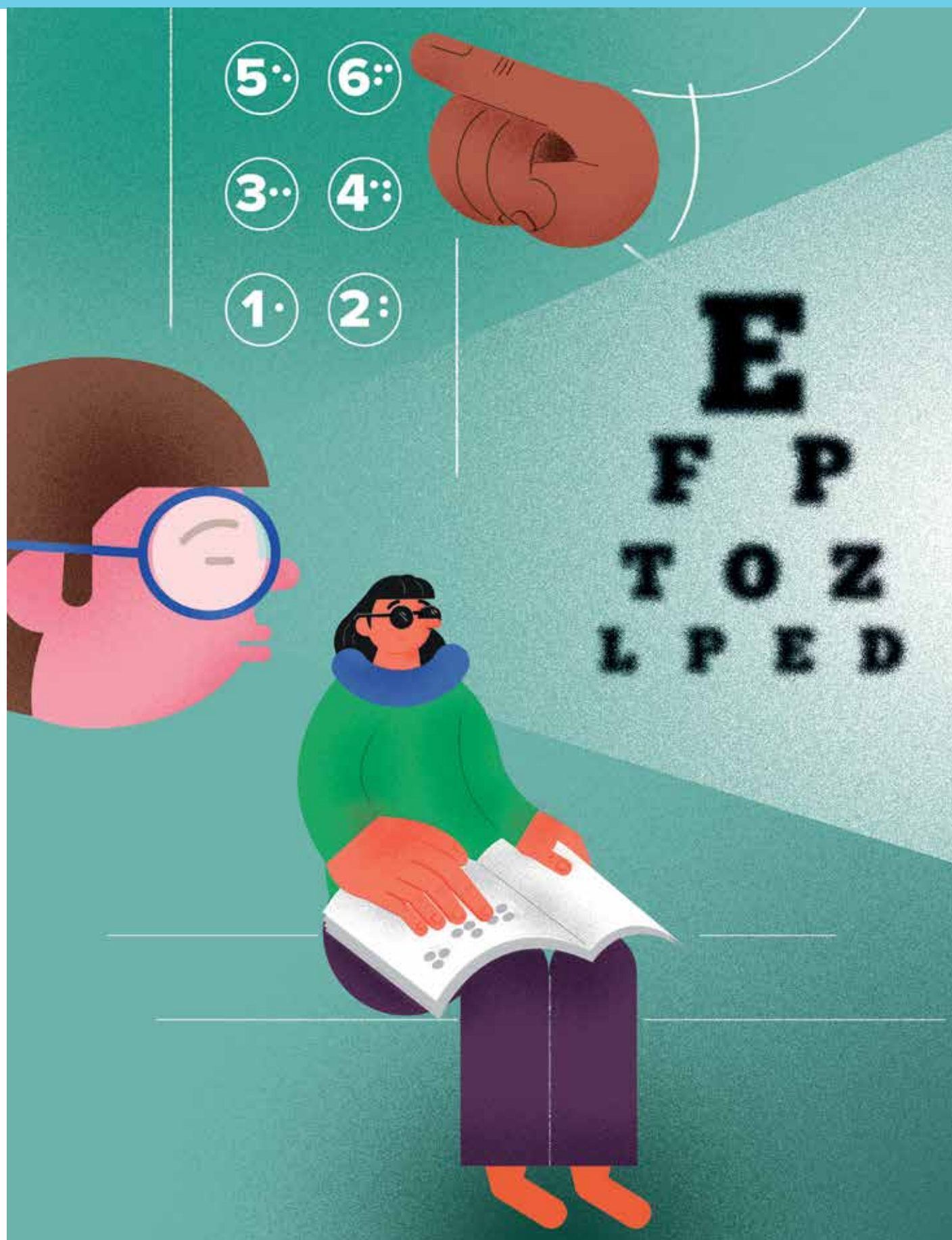
Son actividades y terapias que reciben los niños que muestran dificultades entre los 0 a 6 años.

Ejemplo:

Los niños con síndrome de Down toman terapia para aprender a hablar.

Audiodescripción

Son narraciones en los videos, películas o presentaciones digitales, que escuchan las personas ciegas para saber el contenido.



B

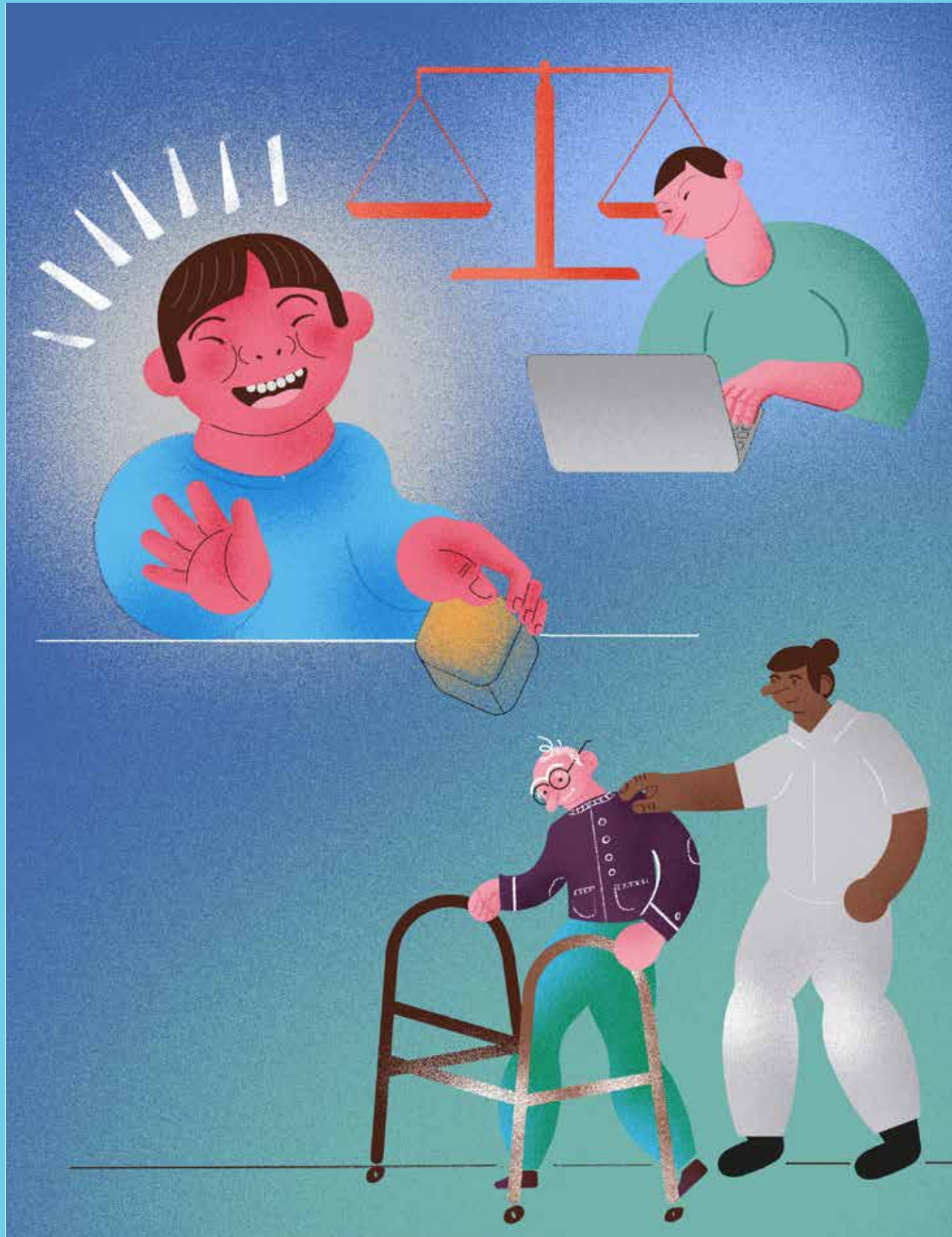
Baja visión

Las personas con esta discapacidad ven poco aun usando lentes.

Braille sistema

Es un sistema de lectura para personas ciegas o con baja visión que utiliza puntos en diferentes posiciones para representar letras y números.

Las personas pueden leer un documento tocando estos puntos con la yema de dedos. Lo inventó Louis Braille en 1829.



C

Capacidad jurídica

Todas las personas con y sin discapacidad tienen derecho a decidir sobre los distintos aspectos de su vida. Cuando se les impide ejercer sus derechos (o capacidad jurídica) deben pedir apoyos especiales para decidir por ellos mismos.

Ejemplo: Decidir con quienes quieren vivir, qué quieren aprender para trabajar de adultos, dónde quieren trabajar o en qué casa o lugar quieren estar.



Capacitismo

Cuando se considera que una persona con discapacidad con formación y apoyos, no podrá hacer lo mismo que una persona sin discapacidad. Pone el centro en el esfuerzo de la persona y no las barreras que le impiden ser quien es.

Centro de atención múltiple (CAM)

Son escuelas de educación especial que atienden desde bebés hasta niños y adolescentes con diferentes discapacidades. Ofrecen atención temprana, preescolar, primaria y capacitación para el trabajo.

Congénito

Es cualquier característica o rasgo que se adquiere durante el embarazo, cuando se está formando el bebé. Un rasgo congénito puede verse desde el nacimiento.

Ejemplo:

Los niños con síndrome de Down nacen con una nariz más plana.

Cuidador, cuidadora

Es una persona que ayuda a otra para que puedan hacer sus actividades diarias.

Ejemplo:

La cuidadora de la escuela apoya a los niños que necesitan ayuda para ir al baño.





D

Deporte adaptado

Actividades físicas y deportivas modificadas para que las personas con discapacidad puedan realizarlas.

Ejemplo:

En el fútbol para personas ciegas, el balón tiene un cascabel que les ayuda a ubicar hacia dónde tienen que correr.

Depresión

Es una discapacidad psicosocial, que se caracteriza por pérdida de interés en las actividades, cansancio, dificultad para concentrarse y tomar decisiones, tristeza constante. Puede ocasionar problemas con la alimentación y el sueño. Requiere atención médica y psicológica.

Dificultades de aprendizaje

Cuando a un alumno le cuesta aprender matemáticas, lectura, escritura, comprensión y hacer acciones. Las dificultades pueden estar asociadas a una discapacidad intelectual.

Ejemplo:

María tiene dificultades para leer con un método fonético, que usa los sonidos de las letras. María puede aprender a leer mejor con un método que usa palabras y frases.

Discriminación

Son las acciones donde se trata diferente a una persona, con menos oportunidades, humillándola o excluyéndola, porque tiene discapacidad, por ser mujer, niño o niña, por ser persona indígena.

Ejemplo:

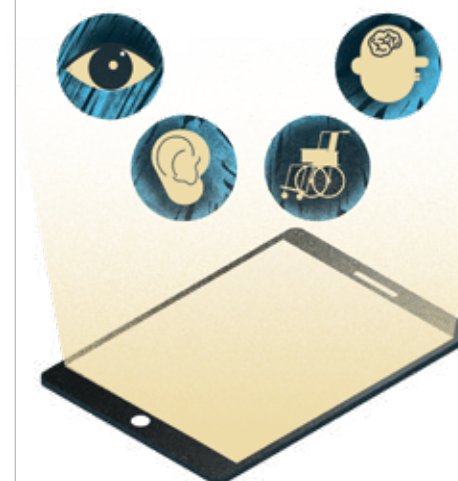
Cuando a un niño o niña con discapacidad no la aceptan en una escuela, o se burlan por su condición.

Diseño universal

Son productos, lugares, programas, y servicios que puedan usar todas las personas sin necesidad de hacerle algún cambio. El diseño universal incluye a las personas con discapacidad.

Ejemplo:

En un salón de clases puede haber espacio, mesas y estantes que puedan utilizar las personas con y sin discapacidad.



Dislexia

Es cuando a una persona se le dificulta leer y escribir. Las personas con dislexia confunden o cambian el orden de las letras, sílabas o palabras, y eso les hace difícil la comprensión de los textos o la escritura.

Dispositivos de apoyo

Son aparatos tecnológicos o físicos que permiten rehabilitar o compensar una o más limitaciones de una persona con discapacidad.

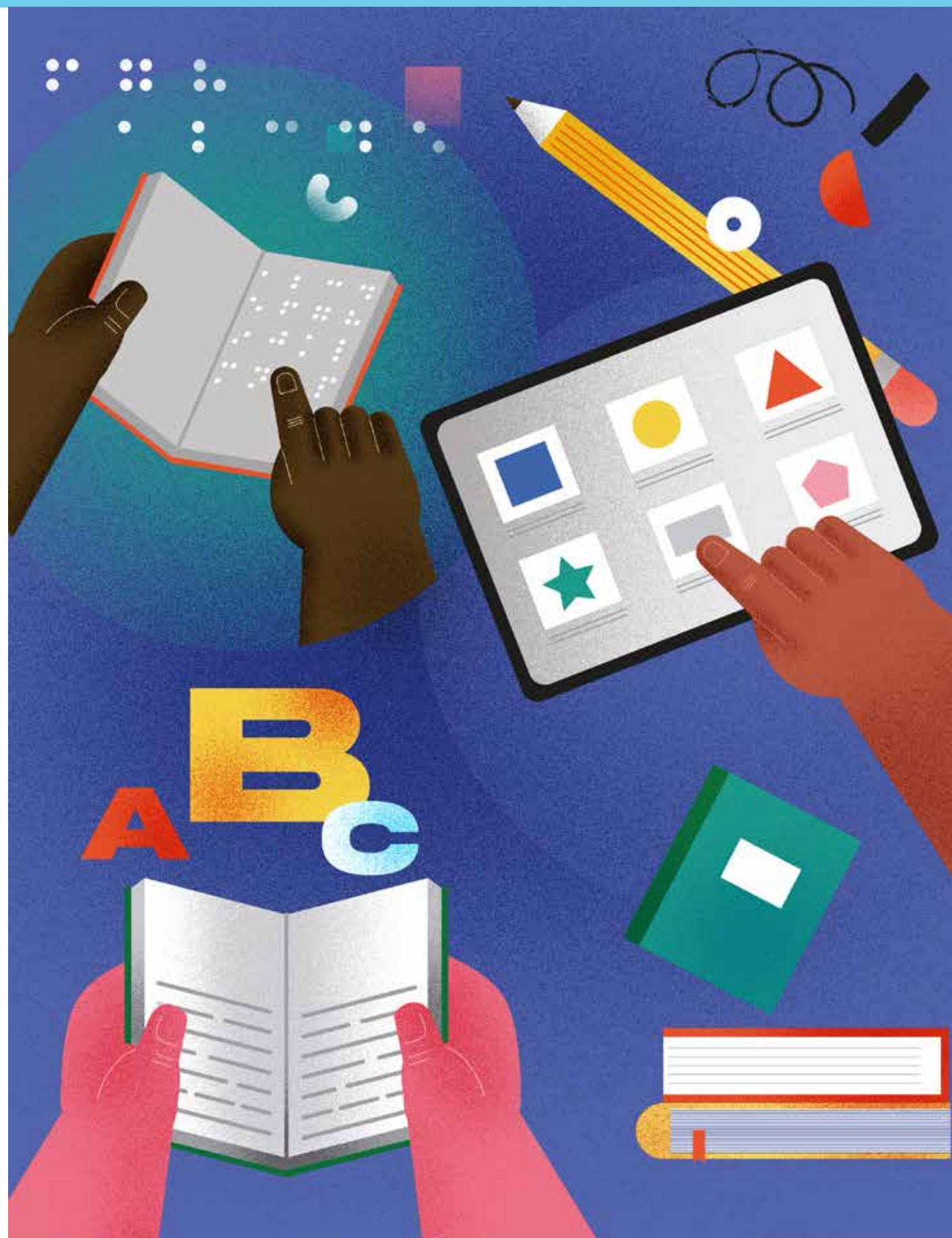
Ejemplo:

Un teléfono inteligente que lee textos con voz es un dispositivo de apoyo para una persona ciega.



Domótica

Son las tecnologías que se aplican a una vivienda y permiten con el movimiento o la voz activar y desactivar funciones como y apagar luces aparatos eléctricos.



E

Educación inclusiva

Es aquella que garantiza que todos los alumnos puedan entrar, permanecer, participar y aprender en una escuela. En la educación inclusiva se adaptan los salones y contenidos a todos los alumnos.

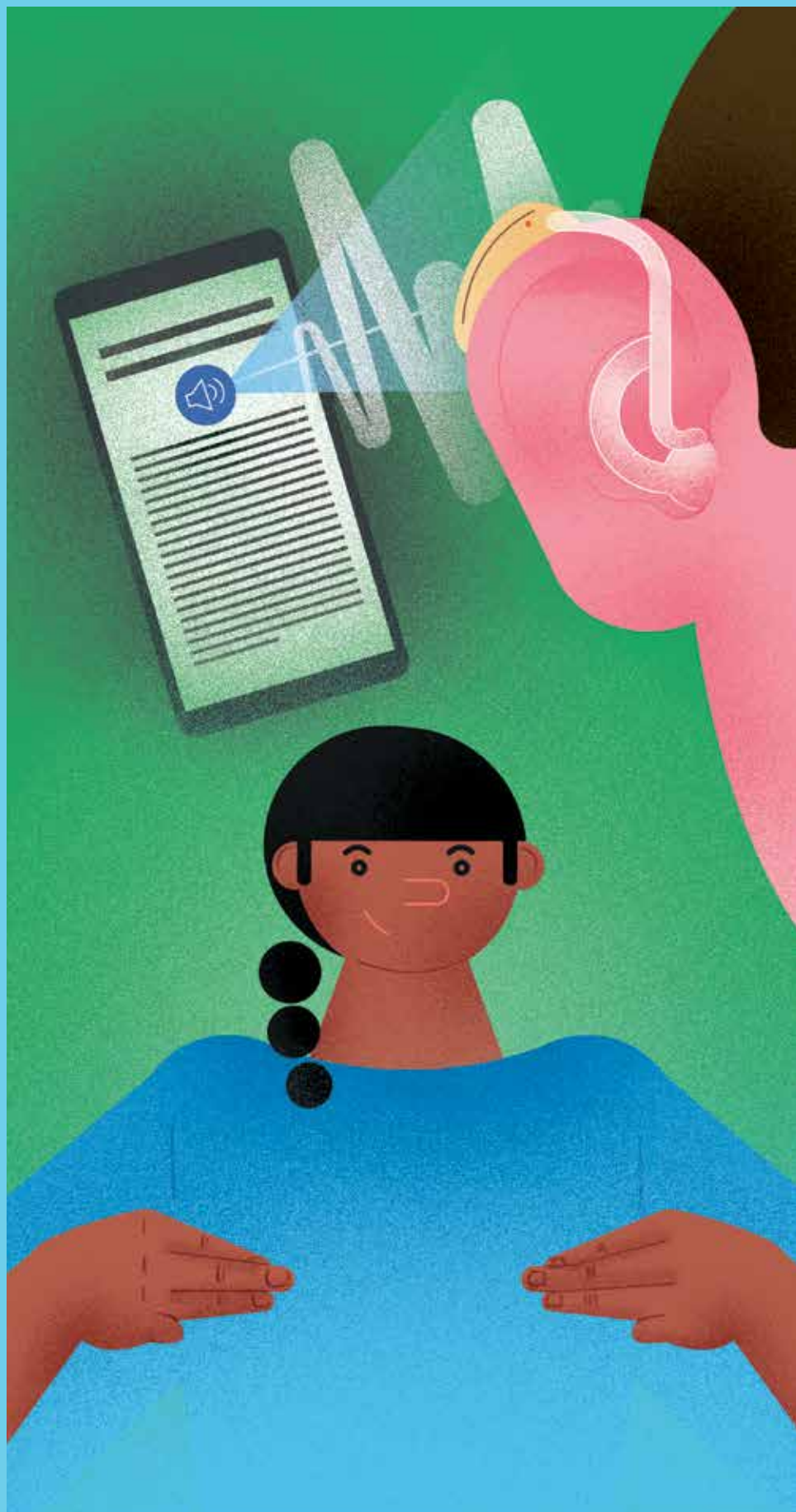
Es una discapacidad psicosocial. Las personas con esquizofrenia cambian la realidad lo que afecta su manera de pensar, sentir y actuar.

Enfermedades raras

Son aquellas que pocas personas tienen. Sólo menos de 5 en cada 10 mil.



Esquizofrenia



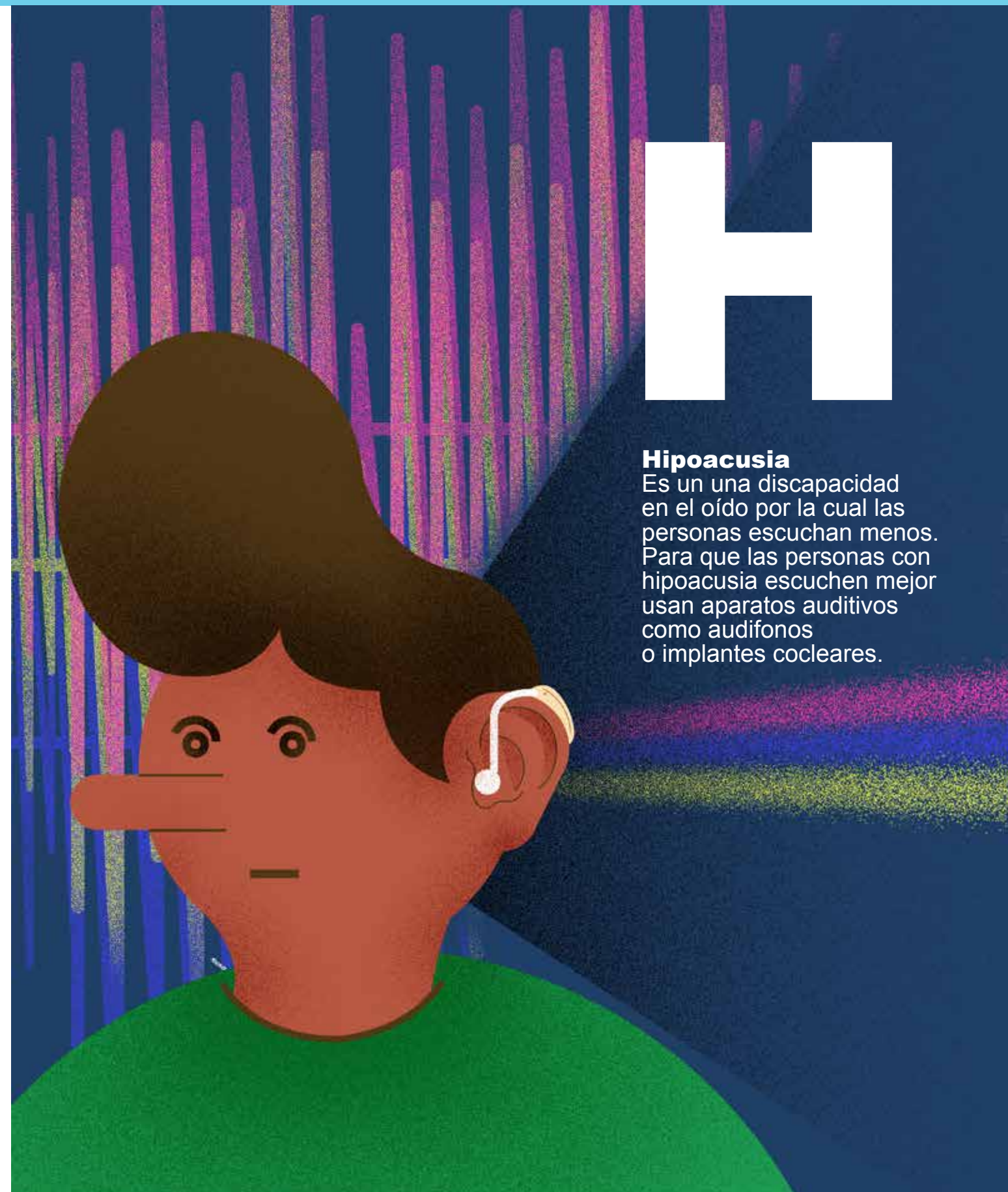
F

Formatos accesibles

Son las formas que tienen las personas con discapacidad para informarse.

Ejemplo:

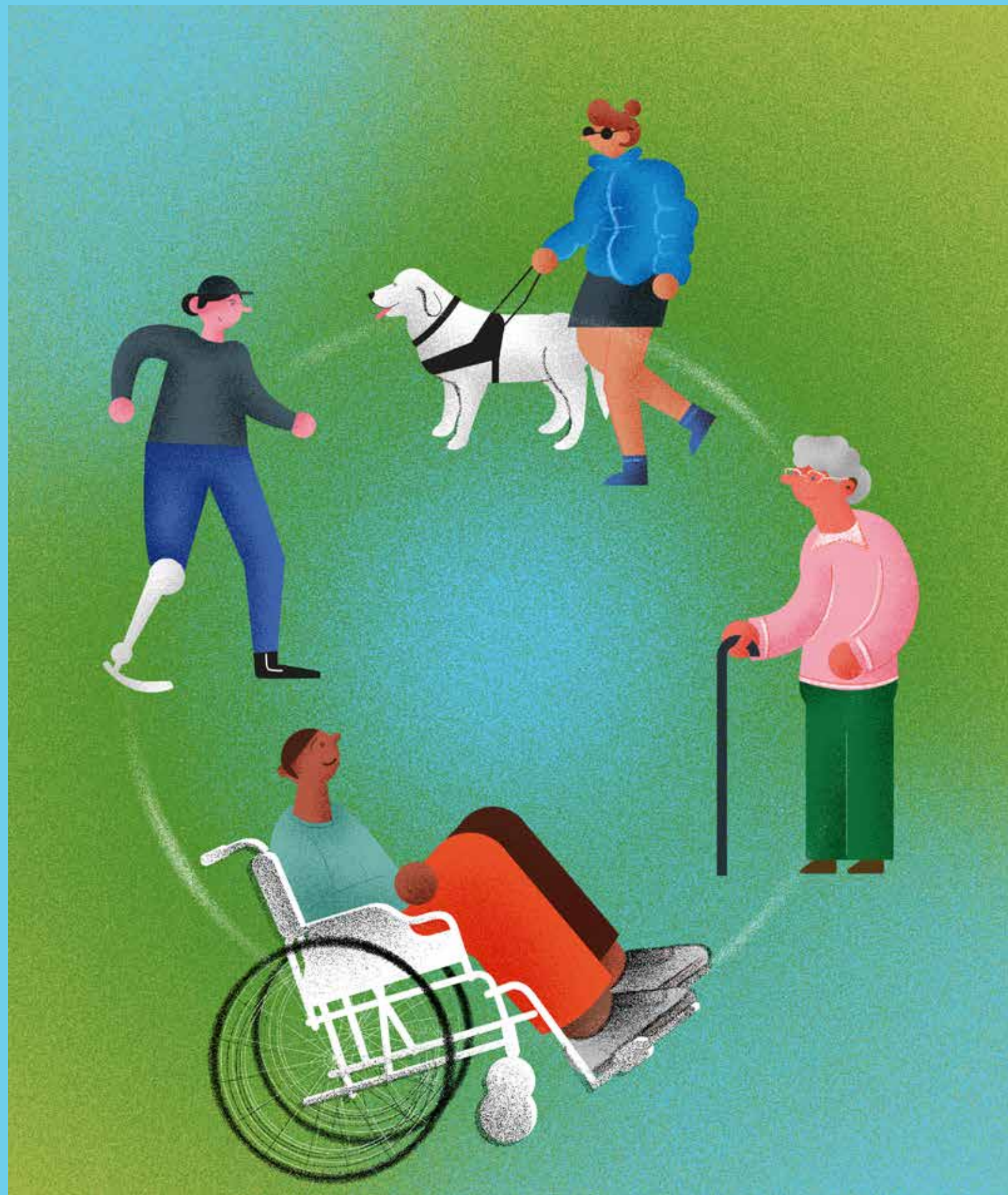
- Sistema Braille para personas ciegas.
- Subtítulos en películas o videos, para personas sordas.
- Uso de letras grandes, para personas con baja visión.
- Lengua de señas mexicana para personas sordas.
- Textos en lectura fácil para personas con discapacidad intelectual.



H

Hipoacusia

Es una discapacidad en el oído por la cual las personas escuchan menos. Para que las personas con hipoacusia escuchen mejor usan aparatos auditivos como audifonos o implantes cocleares.



Implante coclear

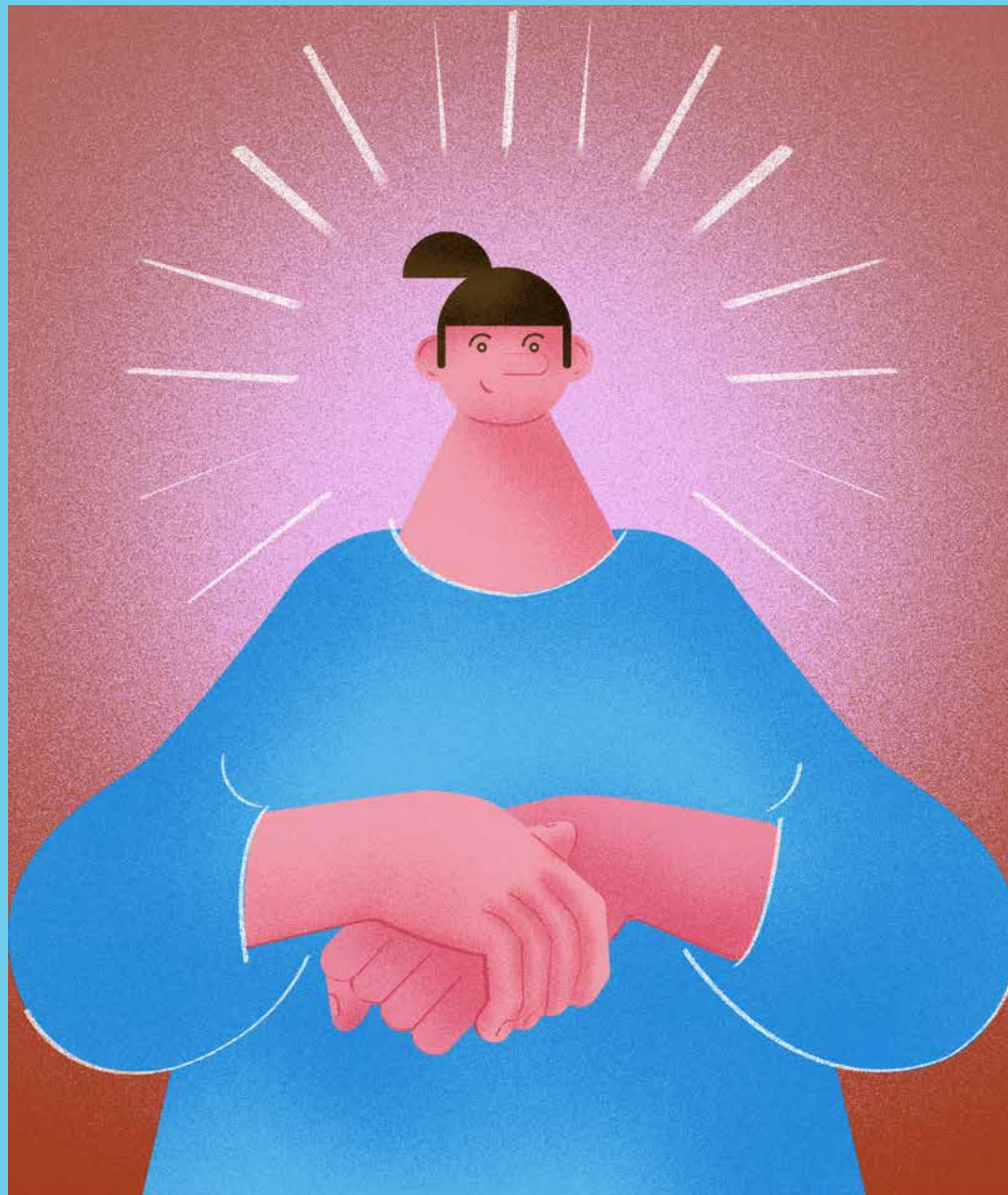
Es un pequeño aparato que ayuda a algunas personas sordas a escuchar, porque este dispositivo permite procesar los sonidos del lenguaje y transmitirlos al cerebro.

Inclusión

La inclusión es una forma de vivir la diversidad humana. La inclusión ayuda a que las personas con discapacidad y sus familias puedan participar en las mismas condiciones que las personas sin discapacidad y permite que puedan ir a:

- Escuelas.
- Trabajos.
- Centros deportivos.
- Lugares de recreación como cines y parques.





Lectura fácil

Es una forma de escribir que sigue unas reglas para que las personas con dificultades de comprensión puedan entender lo que leen. Sirven para:

- Personas con dificultades para leer.
- Personas con discapacidad intelectual.
- Personas de edad avanzada.

Ejemplo:

Éste diccionario está hecho con las reglas de lectura fácil. Los textos en lectura fácil se identifican por un libro abierto con una cara de una persona que lee con facilidad:



Intérprete de lengua de señas

La lengua de señas es la que utilizan las personas sordas para comunicarse usando sus manos y gestos.

El intérprete de lengua de señas se encarga de traducir la información de personas que hablan y escuchan a personas sordas.

Cada país tiene su propia lengua. Aquí usamos la lengua de señas mexicana.



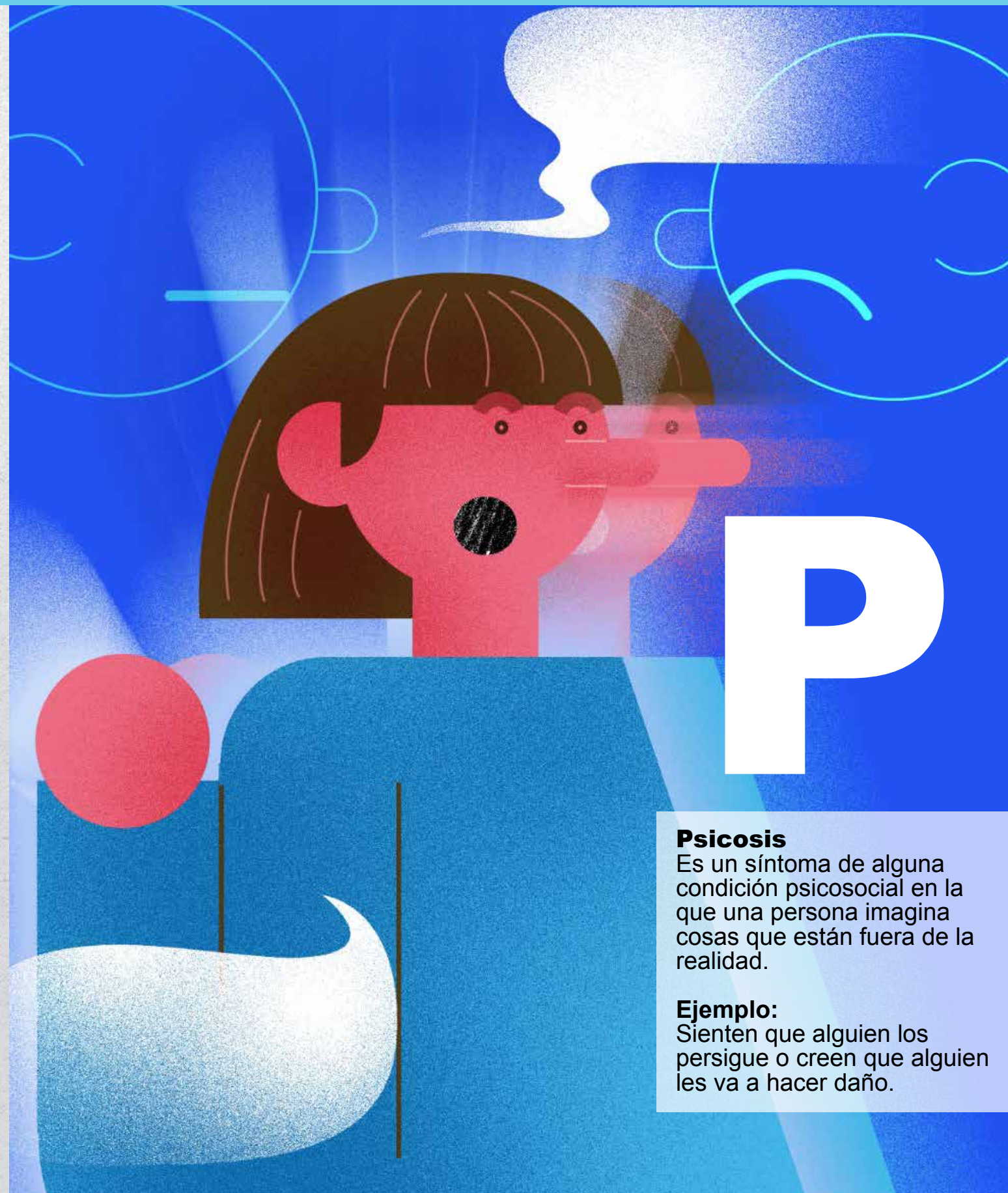
N

Neurodiversidad

Sirve para describir las diferencias que hay en cómo funcionan en la vida diaria algunas personas.

Se usa para referirse a:

- Personas con autismo.
- Personas con dificultades en la atención.
- Personas con dificultades en la lectura y escritura (como la dislexia).



P

Psicosis

Es un síntoma de alguna condición psicosocial en la que una persona imagina cosas que están fuera de la realidad.

Ejemplo:

Sienten que alguien los persigue o creen que alguien les va a hacer daño.

S

Salud mental

Es un equilibrio que permite a las personas sentirse bien en las tareas que hacen, en el lugar donde se encuentran.

Las personas con una buena salud mental pueden tener respuestas adecuadas ante retos como una enfermedad, un accidente o un cambio de lugar para vivir.



T

Tecnologías de asistencia

Son programas que se utilizan en las computadoras o en los teléfonos celulares inteligentes para facilitar la vida cotidiana de las personas con discapacidad.

Ejemplo:

- Teclados personalizados.
- Software de reconocimiento de voz.
- Pantallas de computadora en sistema Braille.

Trastorno bipolar

Es una discapacidad psicosocial en la cual las personas alternan entre la depresión y la manía, es decir, a una alegría desbordada.

Trastorno de personalidad múltiple

Es una discapacidad psicosocial en la que una persona puede mostrar dos o más personalidades.



Trastorno obsesivo compulsivo

Es una discapacidad psicosocial en el que las personas tienen pensamientos y temores que les generan comportamientos repetitivos.

Ejemplo:

Tienen miedo a contagiarse de virus y se lavan constantemente las manos.

Trastorno por estrés postraumático

Es una discapacidad psicosocial que las personas desarrollan después de haber tenido una situación traumática como estar en una guerra, un desastre natural o un accidente. Estas personas pueden tener pesadillas, ansiedad o depresión.



Usabilidad

Es lo que permite que las cosas o servicios puedan ser usados por todos incluyendo a las personas con discapacidad.

Ejemplo:

- Páginas Web accesibles y que puedan usar.
- Para personas ciegas con lectores de pantallas.
- Para personas sordas con textos o lengua de señas.
- Para personas con discapacidad intelectual con textos en lectura fácil.

Unidades de servicio de apoyo a la educación regular (USAER)

Es un equipo de maestros especialistas y psicólogos que trabajan en una escuela regular con los maestros para apoyar a los alumnos con discapacidad.



Vida independiente

Las personas con discapacidad tienen el derecho a vivir en donde quieran y con quien quieran y recibir los apoyos que necesitan para lograrlo.



Las palabras que nunca debes usar

A

Afectado por, aquejado por, sufre de, es víctima de

Si las usas estás considerando que las personas con discapacidad tienen una vida peor que la de los demás, sufren más que todos y que no pueden tener una buena calidad de vida.

Angelitos

Las personas con discapacidad son seres

humanos y al igual que todos, juegan, lloran, comen y hacen travesuras. El llamarlos angelitos es incorrecto ya que no tienen alas ni vuelan.

Anormal, anormalidad

Es incorrecto usar estas palabras porque las personas con discapacidad no son anormales, sino diferentes.

C

Cojo

Es una palabra que se usaba antes para personas a las que les cuesta caminar. Sin embargo, debemos llamarlas personas con discapacidad motriz.

D

Defecto, defectuoso

Se usaba para nombrar a alguien con discapacidad, no lo uses porque es muy ofensivo.

Deficiencia

Da a entender que a alguien le falta algo, no es correcto que la uses.

Deficiencia auditiva

Es ofensiva. Mejor usa discapacidad auditiva o persona sorda.

Deforme o deformidad

Es un término que se usa de manera incorrecta para describir a las personas que tienen alguna discapacidad física visible.

Demente, psicótico, trastornado mental, psicopatología

Todas éstas son palabras discriminatorias hacia las personas que tienen discapacidades

psicosociales o psicosociales como esquizofrenia.

Desfigurado

Esta palabra describe en forma negativa a las personas que han tenido cambios físicos por quemaduras, accidentes, enfermedades o que han nacido con facciones diferentes.

Diminutivos

En ocasiones las personas usan diminutivos para tratar referirse a las personas con discapacidad de manera amable.

Ejemplo:

Cieguito, sordito, chiquito con síndrome de Down. Es incorrecto porque no son niños pequeños y nombrarlos así genera lástima.

Discapacitado

Es la manera incorrecta de nombrar a una persona con discapacidad.

E

Enano, persona pequeña, diminuto, de estatura baja

Es el término equivocado que se usa para nombrar a las personas de talla baja que miden menos de 1.47 metros. El término correcto es persona de talla baja.

Enfermedad mental, trastorno mental

Así se les llama incorrectamente a las personas con discapacidad psicosocial. La forma correcta para nombrarlas es persona con discapacidad psicosocial

Espástico

Es un término que se usaba hace tiempo como sinónimo de parálisis cerebral. La palabra espástico describe la tensión excesiva de los músculos.

Especiales

Es un término que las personas sin discapacidad usan para nombrar a las personas con discapacidad pensando que es amable. No lo es.

L

Lenguaje de señas

El lenguaje es la capacidad que tiene el ser humano para comunicarse; la lengua es un idioma propio. Las personas con discapacidad auditiva tienen su propio idioma para comunicarse: la lengua de señas. Por eso es incorrecto decir lenguaje de señas.

Lenguaje de signos

Es otra manera inadecuada de nombrar a la lengua de señas.

Lisiado

Es la forma discriminatoria de llamar a las personas con lesiones permanentes en sus extremidades.

Loquero

Es el término inadecuado que se usaba para llamar a los profesionales de la salud mental como psicólogos o psiquiatras ya que antes consideraban a las personas con discapacidad psicosocial como locos.

N

Normal

Es un término incorrecto porque no hay una norma, una única manera de ser y todas las personas somos diferentes.

P

Paciente, enfermo

Son términos usados para nombrar a las personas con discapacidad. Una persona con discapacidad no está enferma. A veces se enferma y necesita atención médica.

Paralítico

Es la manera incorrecta para llamar a las personas con alguna discapacidad motriz.

S

Sobreviviente

Es un término mal usado para referirse a una persona que pudo recuperarse de alguna enfermedad o discapacidad.

Sordomudo

Todos pensamos que las personas sordas también son mudas, es decir que no pueden hablar, error: hay personas sordas que logran hablar. La forma correcta es decir persona con discapacidad auditiva o solamente sordo.

R

Retardado

Es un término discriminatorio para mencionar a las personas con discapacidad intelectual o psicosocial.

T

Tartamudo

Es una forma ofensiva para referirse a las personas que tienen tartamudez. La tartamudez es un trastorno del habla que se caracteriza porque las personas repiten sílabas o sonidos e impide que el habla sea fluída.

CAPÍTULO 3:

DE TÚ A TÚ

¿Quieres tener amistad con una persona con discapacidad? Aquí tips de cómo hablarles

Cada tipo de discapacidad tiene sus particularidades para comunicarse y el punto común es que te dirijas a la persona de manera directa y en lugar de ver su discapacidad, verla primero como una persona.

Si vas a hablar con una persona **sorda** necesitas:

- Evitar hacer muchos gestos o subir la voz.
- Preguntarle si sabe leer los labios y si es así habla más lento.
- Si la persona va acompañada de algún intérprete o acompañante, dirigirte a la persona con discapacidad y no al acompañante.
- Hablarle a la persona cuando esté de frente.
- Atraer su atención haciéndole una seña o toca su hombro con un movimiento suave.

Si vas a hablar con una persona con **discapacidad física**:

- Ten en cuenta que el lugar tenga espacios accesibles.
- Háblale de frente y a la altura de sus ojos. Si usa silla de ruedas y puedes

sentarte, hazlo para estar a la misma altura.

- Si no sabes cómo usar una silla de ruedas, pregúntale a la persona con discapacidad si necesita apoyo, y cómo hacerlo.
- No te apoyes en su silla de ruedas o aquello que esté usando para sostenerse.

Si vas a platicar con una persona **ciega o con baja visión**:

- Describe cómo eres, Ejemplo: soy una niña de 10 años, que viste blusa blanca y pantalón de mezclilla.
- Si vas acompañado de alguien describe también a esa persona, por ejemplo estoy con María, que es mi compañera y tiene pelo largo y lacio y un hoyito en la mejilla
- Dirígete a la persona ciega aunque vaya con algún acompañante.
- Describe el espacio en donde están. Por ejemplo: Estamos en el patio de recreo, junto a la cancha de fútbol.
- Si tienes que moverte de lugar, párate delante de la persona ciega, para que se apoye en ti y te siga.
- Si te encuentras con una persona

ciega que use perro de asistencia para desplazarse, evita acariciar al animal.

Si vas a platicar con una persona con **discapacidad intelectual**:

- Mírala a los ojos.
- Usa palabras sencillas. Por ejemplo, en lugar de decirle: ¿Cuál es tu postre favorito? pregúntale: ¿Qué te gusta más: los helados o los pasteles?
- Dale tiempo para contestar.
- Si tienes dificultad para comprender lo que dice pídele que te aclare lo ella quiso decir. Espera que te lo diga señalando, o dibujando, o haciendo gestos con el cuerpo, no solo con palabras habladas.

- Trata a la persona de acuerdo a su edad. No les hables a los jóvenes como si fueran niños pequeños.
- Pregúntale qué usa para comunicarse, como un tablero de comunicación, o imágenes o fotografías para que ella comprenda mejor la conversación.
- Dirígete a la persona con discapacidad en lugar de su acompañante (su mamá o su maestro o maestra).

Si vas a platicar con una persona con **neurodiversidad**:

- Evita usar chistes
- Haz preguntas directas.
- Busca lugares que no tengan mucho ruido o luces muy fuertes.

CAPÍTULO 4:

DATOS EXTRAS

Dónde encontrar más datos útiles sobre discapacidad.

Puedes encontrar información extra en estos sitios web:

Estadísticas:

Datos de población y género

<https://www.inegi.org.mx/temas/discapacidad/>

Censo 2020 y discapacidad

<https://inegi.org.mx/app/biblioteca/ficha.html?upc=702825007046>

Infancia

Datos mundiales y en México sobre infancia y discapacidad.

<https://www.unicef.org/es/comunicados-prensa/casi-240-millones-ninos-con-discapacidad-mundo-segun-analisis-estadistico>

Género

Mujeres y discapacidad

<http://estadistica.inmujeres.gob.mx/formas/tarjetas/Discapacidad.pdf>

Discriminación

Encuesta Nacional sobre discriminación 2017. Resultados sobre personas con discapacidad

<https://sindis.conapred.org.mx/investigaciones/encuesta-nacional-sobre-discriminacion-2017-resultados-sobre-personas-con-discapacidad/>

Salud

Análisis de atención a personas con discapacidad

https://www.coneval.org.mx/Evaluacion/Documents/Informes/Instrumentos_de_Trabajo_ASM_2021-2022/SALUD/S_039_Programa_de_Atencion_a_Personas_con_Discapacidad_DT.pdf#search=discapacidad%202020

Desarrollo humano

Violencia familiar contra personas con discapacidad (Human Rights Watch)

<https://www.hrw.org/es/report/2020/06/04/es-mejor-hacerte-invisible/violencia-familiar-contra-personas-con-discapacidad-en>

Pobreza y discapacidad, un ajuste al Censo 2020

https://www.coneval.org.mx/Medicion/MP/Documents/MMP_2018_2020/Notas_pobreza_2020/Nota_tecnica_identificacion_de_personas_con_discapacidad_2020.pdf#search=discapacidad%202020

Medición 2021 de pobreza extrema (incluye datos de pcd)

https://www.coneval.org.mx/SalaPrensa/Comunicadosprensa/Documents/2021/COMUNICADO_009_MEDICION_POBREZA_2020.pdf#search=discapacidad%202020

Discapacidad y movilidad humana en Latinoamérica (2021)

<https://www.acnur.org/60f887544>

Programas de Gobierno

Programa Pensión para el Bienestar de las Personas con Discapacidad Permanente

<https://www.gob.mx/bienestar/acciones-y-programas/programa-pension-para-el-bienestar-de-las-personas-con-discapacidad>

Reglas de Operación del Programa

Pensión para el Bienestar de las Personas con Discapacidad Permanente

https://www.dof.gob.mx/nota_detalle.php?codigo=5585641&fecha=05/02/2020

Análisis del Programa Pensión para el Bienestar de las Personas con Discapacidad Permanente (2020)

https://www.coneval.org.mx/SalaPrensa/Comunicadosprensa/Documents/2020/COMUNICADO_19_PENSION_BIENESTAR_PERSONAS_DISCAPACIDAD_PERMANENTE.pdf#search=Pobreza%20y%20discapacidad

Evaluación de diseño con trabajo de campo del Programa Pensión para el Bienestar de las Personas con Discapacidad Permanente (2019-2020)

https://www.coneval.org.mx/Evaluacion/Documents/EVALUACIONES/ED_TC_19_20/3.PPBPD.zip

Inclusión

Estrategias de Naciones Unidas en materia de discapacidad (2019)

https://www.un.org/es/content/disabilitystrategy/assets/documentation/UN_Disability_Inclusion_Strategy_spanish.pdf

HICIMOS ESTE LIBRO PARA TÍ

www.yotambien.mx

Bárbara Anderson

Directora de Yo También

Katia D'Artigues

Presidenta del Consejo Consultivo

Cynthia Monterrosa Castillo

Diseñadora de Yo También

Marisol Robles

Corrección de estilo

Celso Soto

Editor de accesibilidad

Diana Sánchez

Editora web y de redes sociales

Alejandra Saavedra López

Ilustraciones

Adriana Pérez Carreón y Lilia Mireya Lira Alvarado.

Declic S.C.

www.declic.com.mx

Los textos de este diccionario fueron elaborados de acuerdo a los lineamientos de lectura fácil.



PRESENTADO POR:  AT&T



© 2022 AT&T Intellectual Property II, L.P. AT&T y el logotipo del Globo son marcas registradas a nombre de AT&T Intellectual Property II, L.P. y/o sus compañías afiliadas. Todas las demás marcas son propiedad de sus respectivos dueños.